

# Tjänstebeskrivning (Mina ärenden)

Datum	Dnr/Orgnr/Dnr
26 Oct 2022	202100-5448 8-1755136

## Ändringslogg

Datum	Författare	Vad är ändrat
2022-10-03	Fredrik Ferm	<ul style="list-style-type: none"><li>▪ Lagt till möjlighet att fråga på ärende utöver kund</li><li>▪ Ensät attributnamn kundhandelseRequest och kundhandelseResponse</li><li>▪ Bytt bokstaven ä mot a i kundhändelse-attribut i svar</li></ul>
2022-10-13	Fredrik Ferm	<ul style="list-style-type: none"><li>▪ Attributet kundhändelsekategori ersatt med två nya producentarendetKraverKundatgard och producentarendetKlart</li></ul>
2022-10-26	Fredrik Ferm	<ul style="list-style-type: none"><li>▪ Lagt till information om vilken URL skall användas</li></ul>

- [Verksamhetssammanhang](#)
- [Funktionsbeskrivning](#)
- [Säkerhetsmekanismer](#)
- [GET vs POST](#)
- [Logiskt gränssnitt](#)
- [Operationer](#)
- [Indata - \(kundhandelseRequest\)](#)
- [Utdata \(kundhandelseResponse\)](#)
- [Datatyper](#)
  - [Kundhändelseld](#)
  - [Kundhändelsetyp](#)

## Inledning

Detta dokument syftar till att beskriva en nationell standard för hur tjänster som exponerar kundhändelser skall se ut och fungera.

## Verksamhetssammanhang

En kundhändelse är information om att något hänt eller kan hända hos en producent som bedöms kunna ha ett tydligt värde för den enskilde att få veta.

Att visa upp kundhändelser ger den enskilde (privatperson, företag eller annan organisation) insyn i producenten verksamhet och i de ärenden som den enskilde har med producenten.

En kundhändelse ska kortfattat visa vad saken gäller och förklara vem av de båda parterna som har ansvar för att arbetet inte avstannar – vem som "har bollen". Exempel på kundhändelser är "Skatteverket har tagit emot en momsdeklaration" (bollen är hos oss!), "Det behövs en komplettering av en företagsregistrering" (bollen är hos dig!) och "Beslut om tillväxtstöd" (bollen är i mål!).

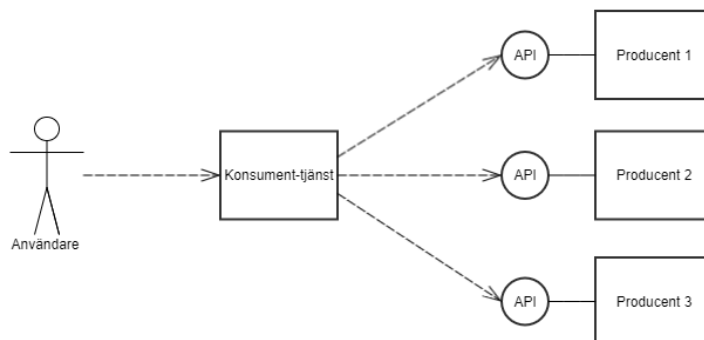
Kundhändelser är kopplade till en fysisk person eller en organisation och görs tillgängliga efter behörighetskontroll. Den enskilde (huvudman) kan ge andra (ombud) behörighet (fullmakt) att ta del av sina kundhändelser. Behörigheten kopplas till specifika kundhändelsetyper som i sin tur kan grupperas i större grupper till exempel "hushållsnära tjänster", "fastighetsdeklaration" eller "firmateckning".

Förutom genom en aktivt upprättad fullmakt kan företrädare för huvudman ges behörighet att ta del av kundhändelser genom så kallad ställningsfullmakt. Vanligast förekommande är de hos Bolagsverket registrerade personer associerade med ett bolag; dess styrelseledamöter, vd, suppleanter med mera. För närvarande är stödet för ställningsfullmakter begränsat till i huvudsak de av Bolagsverket förvaldade organisationsformerna. I framtiden antas nya behörighetskategorier tillkomma (god man, förvaltare, vårdnadshavare, osv).

## Funktionsbeskrivning

En producent exponerar kundhändelser till omvärlden via ett API som beskrivs längre ned i detta dokument. API:et kan hämta kundhändelser antingen ifrån ett dedikerat kundhändelselager eller direkt ifrån verksamhetssystem (potentiellt flera sådana).

Varje producent exponerar varsitt API där deras kundhändelser kan hämtas. Konsument-tjänster ansluter till dessa API:er för att hämta upp de kundhändelser som efterfrågats av dess användare.



I frågan till en producent går det att göra ett urval på följande sätt

- Specifika kundhändelsetyper ("white-list").
- Datumperiod för när kundhändelserna är skapade

## Säkerhetsmekanismer

För Mina ärendens MVP används inga centraliserade säkerhetsmekanismer. Istället kommer respektive producent att publicera tjänster enligt de säkerhetsmekanismer som finns på plats hos dem var för sig.

Mina ärenden ställer dock krav på att säkerhetsmekanismen möjliggör att bakomliggande system kan identifiera dels vilken konsument (vilken organisation) som anropet kom ifrån och dels vem användaren är.

## GET vs POST

Om man skall följa REST fullt ut så borde operationen att hämta kundhändelser vara en GET-operation, eftersom den är till för att hämta information. Dock ställer det till lite problem. Parametrarna till anropet innehåller information om vem man frågar efter kundhändelser på (potentiellt personnummer) och denna information kan vara känslig och skyddsvärd. I ett GET-anrop blir parametrarna publika och därmed blir informationen röjd till alla parter som anropet eller svaret passerar på vägen ifrån konsument till producent. På grund av detta problem har vi valt att göra ett avsteg ifrån renlärig REST och istället använder vi ett POST-anrop för att hämta information. I ett POST-anrop skickas parametrar in i en 'body' vilken kan krypteras. 6979

# Logiskt gränssnitt

## Operationer

Operation	Beskrivning	Förutsättningar	HTTP-verb	URL
Hämta kundhändelser	Hämtar en eller flera kundhändelser ifrån aktuell producents system. Kundhändelserna är kopplade till en person eller organisation (kund) och framtagna med ett urval specat i frågan	Användaren måste vara identifierad och auktoriserad att få ställa frågan för aktuell kund	POST	/kundhändelser

Notera att Mina ärenden inte kan standardisera hela den faktiska URL:en för en sådan här tjänst hos en producent. Början av URL:en kommer att styras av respektive producents mönster för hur de definierar sina URL:er. Därför har mina ärenden endast standardiserat hur URL:en skall sluta

## Indata - (kundhandelseRequest)

Indata för Hämta kundhändelser

Indata skickas i body till POST-anrop. Indata skickas som ett JSON-objekt i body till POST-anropet. Detta JSON-objekt har följande struktur

```

{
  kund: {
    identifierare: '/* En identifierare */',
    typ: '/* Typen av identifierare */'
  },
  arende: {
    identifierare: '/* En identifierare */',
    typ: '/* Typen av ärendeidentifierare */',
  },
  kundhandelseTyper: ['/* Kundhändelsetyp 1 */', '/* Kundhändelsetyp 2 */'],
  startDatum: '/* Startdatum som sträng */',
  slutDatum: '/* Slutdatum som sträng */'
}

```

Parametrarna i JSON-objektet förklaras i nedanstående tabell

Parameter	Beskrivning	Datotyp	Multiplicitet
kund	Vem frågan gäller  Nuvarande version av tjänstebeskrivningen stödjer inte att hämta kundhändelser för en mindre organisation/kund än vad som går att identifiera med en identifierare (t ex ett delkontor i ett större företag)  Om parametern kund utelämnas ur frågan SKALL parametern arende anges istället.	objekt	0..1
kund. identifierare	Ett värde som unikt identifierar kunden. Vilken typ av identifierare det är bestäms av parametern kund. typ  Om identifieraren är ett personnummer skall det vara 12 siffror enligt formatet ÅÅÅÅMMDDXXN (alltså fyrsiffrigt år och utan bindestreck)  Om identifieraren är ett organisationsnummer skall det vara 12 siffror. Enskilda firmor får sekelsiffror enligt årtalet personen är född. Övriga får sekelsiffror 16	String	1..1  (om kund finns med)
kund.typ	Vilken typ av värde identifieraren är. Möjliga värden är: <ul style="list-style-type: none"><li>▪ Personnummer</li><li>▪ Organisationsnummer</li><li>▪ Samordningsnummer</li></ul> Diarienummer används t ex hos Bolagsverket om det gäller nystartade organisationer som ännu inte fått ett organisationsnummer.  Det är inte säkert att alla producenter stödjer alla typer av identifierare om det inte är relevant att göra så i deras verksamhet.	String	1..1  (om kund finns med)
arende	I vissa fall vill konsumenter istället för att fråga på en viss person fråga på ett visst ärende (producentärende eller kundärende). Detta kan till exempel användas för att smalna av frågan till ett specifikt ärende, men kan också användas i vissa fall där det kanske inte ännu finns någon lämplig identifierare på kunden. Till exempel har bolagsverket ärenden om företag som ännu inte fått något organisationsnummer och därför kan de inte identifieras mha organisationsnummer.  Om parameter arende utelämnas ur frågan SKALL parametern kund anges istället.	objekt	0..1
arende. identifierare	Ett värde som unikt identifierar ärendet. Vilken typ av identifierare det är bestäms av parametern arende.typ	String	1..1  (om arende finns med)
arende.typ	Vilken typ av värde identifieraren är. Möjliga värden är: <ul style="list-style-type: none"><li>▪ Konsumentreferens</li><li>▪ Producentärendereferens</li><li>▪ Diarienummer</li><li>▪ Kvittensnummer</li></ul>	String	1..1  (om arende finns med)
kundhandels eTyper	Array av kundhändelsetyper som efterfrågas. Varje typ specificeras som en standardiserad enum-sträng enligt det namnsättningsformat som gäller för kundhändelsetyper  Om inga kundhändelsetyper skickas in i denna lista är det att likställa med att man efterfrågat alla kundhändelsetyper användaren har rätt att ta del av	Kundhändelsetyp	0..*
startDatum	Startdatum för utsökningen av kundhändelser. Kundhändelser med tidpunkt större än eller lika med detta datum kl 00:00 kommer med i svaret  Format enligt <a href="https://dev.dataportal.se/rest-api-profil/datum-och-tidsformat">https://dev.dataportal.se/rest-api-profil/datum-och-tidsformat</a>  Om denna parameter saknas räknas det som att man vill ha kundhändelser tillbaka så länge som det finns kundhändelser hos producenten	String	0..1

slutDatum	<p>Slutdatum för utsökningen av kundhändelser. Kundhändelser med tidpunkt mindre än eller lika med detta datum kl 23:59:59.999 kommer med i svaret</p> <p>Format enligt <a href="https://dev.dataportal.se/rest-api-profil/datum-och-tidsformat">https://dev.dataportal.se/rest-api-profil/datum-och-tidsformat</a></p> <p>Om denna parameter saknas räknas det som att man vill ha kundhändelser så långt fram i tiden som det finns. I de flesta producentärenden borde det betyda att senast möjliga tidpunkt är aktuell tidpunkt för sökningen</p>	String	0..1
-----------	--	--------	------

Utöver dessa parametrar som är satta av anropande system så finns följande parametrar som anges på det sätt som stipuleras enligt respektive producenters säkerhetslösning.

Parameter	Beskrivning	Datotyp	Multiplicitet
anropandeOrganisation	Organisationsnummer för anropande konsumentssystem.	String 12 tecken	1..1
anvandare	<p>Personnummer för den användare som initierat frågan i konsumentens tjänst</p> <p>Om det är fråga om en maskinstartad fråga ifrån konsumenttjänsten (t ex någon batch) behövs en identifierare för att identifiera systemet</p>	String	1..1
onskatSprak	<p>Det språk konsument-tjänsten (eller egentligen förmodligen användaren) önskar kundhändelserna i.</p> <p>Beskrivet med en språk-kod enligt ISO 639-1</p> <p>Om denna parameter utlämnas i frågan, eller om producerande system inte stödjer att leverera kundhändelser på detta språk skall svaret innehålla kundhändelser på svenska.</p> <p>Denna parameter sätts på standardiserat sätt i HTTP-header Accept-Language</p>	String	0..1

## Utdata (kundhandelseResponse)

Utdata för operation Hämta kundhändelser. En mer fullödig beskrivning av attributen finns i Verksamhetsguiden för Mina Ärenden. Utdata kommer i JSON-format

Attribut		Datotyp	Multiplicitet	Beskrivning
meta	ata		1..1	En behållare i svaret med metadata, som bland annat innehåller information om hur frågan ställdes
	kund		0..1	<p>Vilken kund som frågan ställdes om.</p> <p>Utelämnas om man instället frågade på ärende</p>
		identifierare	String 1..1 (om kund finns med)	Identifieraren för kunden. Samma värde som inparametern kund.identifierare
		typ	String 1..1 (om kund finns med)	Typ av identifierare. Samma värde som inparametern kund.typ
	arende		0..1	<p>Vilket ärende som frågan ställdes om</p> <p>Utelämnas om man istället frågade på kund</p>
		identifierare	String 1..1 (om ärende finns med)	Identifieraren för ärendet. Samma värde som inparametern arende.identifierare
		typ	String 1..1 (om ärende finns med)	Typ av identifierare. Samma värde som inparametern arende.typ
	anvandare		1..1	Vilken användare som ställde frågan i konsument-systemet. Samma innehåll som parametern anvandare
	kundhandelseTyper	Kundhändelsetyp	0..*	En lista med kundhändelsetyper som visar vilka som efterfrågades. Samma innehåll som parameter kundhandelseTyper
	startDatum	String	0..1	Startdatum för sökningen. Samma innehåll som parametern startDatum
	slutDatum	String	0..1	Slutdatum för sökningen. Samma innehåll som parametern slutDatum
	onskatSprak	String	0..1	Önskat språk för kundhändelser. Samma innehåll som parametern onskatSprak
kundhandelser			0..*	
	kundhandelseld	Kundhändelseld	1..1	Ett id som unikt identifierar kundhändelsen.

rubrik		String	1..1	Kortfattad beskrivning av händelsen. Skall vara skriven så att den är läsbar för användaren.
beskrivning		String	1..1	Mer fullödig beskrivning av händelsen. Skall vara skriven så att den är läsbar för användaren.
sprak		String	1..1	Det språk kundhändelsen är skriven på. Format enligt ISO 639-1
konsumentReferens		String	0..1	Referens som konsumenten satt på ärendet när ärendet skapades. Används för att knyta ihop kundhändelser med producentärenden med kundärenden.
producent		String	1..1	Visar vem som producerat kundhändelsen. Läsbart för människor. T ex "Skatteverket"
tidpunkt		Date-time	1..1	Tidpunkt för när händelsen hände i producentens verksamhetssystem. Format enligt <a href="https://dev.dataportal.se/rest-api-profil/datum-och-tidsformat">https://dev.dataportal.se/rest-api-profil/datum-och-tidsformat</a>
kundhandelseTyp		Kundhändelsetyp	1..1	Se beskrivning av datatypen
producentarendet KraverKundatgard		Boolean	1..1	Visar om kunden 'har bollen' för att få producentärendet att gå vidare eller inte.
producentarendet Klart		Boolean	1..1	Visar om producenten anser att producentärendet är klart i och med denna kundhändelse
producentarende Referens		String	0..1	Referens till instans av bakomliggande producentärende eller process. Kan användas för att via anrop till andra tjänster hos producenten komma åt ärendeinformation.
utokadInformation		objekt	0..1	Ett underliggande objekt med icke standardiserat data

## Datatyper

### Kundhändelseld

Varje kundhändelse behöver unikt kunna identifieras. Därför sätts ett ID av respektive producent. Man behöver också garantera att det inte blir krockar mellan producenter. T ex kan detta göras med namespaces eller genom att använda GUID

### Kundhändelsetyp

Varje kundhändelse associeras med en typ som beskriver vilken plats i vilken producentärendetyp just den här kundhändelsen handlar om. Till exempel kan det vara "Ansökan mottagen för att bli arbetsgivarregistrerad" eller "Beslut fattat om arbetsgivarstöd"

Datatypen är en enum-liknande sträng som sätts av respektive producent. Det finns en namnsättningsstandard beskriven i verksamhetsguiden som är till för att undvika krockar mellan producenter.